




**ОБЩЕСТВО С ОГРАНИЧЕННОЙ ОТВЕТСТВЕННОСТЬЮ  
«ВОЛЖСКАЯ ВОДА»**

**РАБОЧАЯ ИНСТРУКЦИЯ  
РИ-001**

**РЕГЛАМЕНТ ПОДКЛЮЧЕНИЯ К  
ЦЕНТРАЛИЗОВАННОЙ СИСТЕМЕ  
ХОЛОДНОГО ВОДОСНАБЖЕНИЯ  
ООО «ВОЛЖСКАЯ ВОДА»**

Дата введения: 15 марта 2018 г.

<b>Разработал:</b> Старший инженер	<b>Согласовал:</b> Главный инженер	<b>Утвердил:</b> Директор	<b>Приказ</b>	<b>Лист: 1</b>
 О.Б.Акимутина	 М.А. Кондрашев	 Е.И.Касьян	№ <u>27</u>	Листов: 12
Дата:		Дата:	Дата: <u>15.03.2018</u>	

## **СОДЕРЖАНИЕ**

1. Область применения.
2. Ссылочные документы.
3. Определения, сокращения и обозначения.
4. Ответственность.
5. Регламент подключения Потребителей к сетям ООО «ВОЛЖСКАЯ ВОДА»
  - 5.1 Общие положения.
  - 5.2 Регламент подключения к централизованной системе холодного водоснабжения.
  - 5.3 Порядок заключения договора с Абонентами.
6. Документирование, сроки хранения.
7. Рассылка.  
Лист ознакомления.

*Приложение А* Форма технических условий на подключение

*Приложение Б* Форма акта по установлению границы обслуживания и ответственности за состояние инженерных сетей водоснабжения;

## 1. ОБЛАСТЬ ПРИМЕНЕНИЯ

1.1 Настоящая Рабочая инструкция (РИ) устанавливает единый порядок организации и осуществления работ по подключению Потребителей к сетям водоснабжения ООО «ВОЛЖСКАЯ ВОДА».

1.2 Настоящая РИ обязательна для применения в цехе водоснабжения.

## 2. ССЫЛОЧНЫЕ ДОКУМЕНТЫ

2.1 Правила холодного водоснабжения и водоотведения.

2.2 ФЗ №416 от 29.12.2011 (ред. от 29.07.2017) О водоснабжении и водоотведении.

## 3. ОПРЕДЕЛЕНИЯ, СОКРАЩЕНИЯ И ОБОЗНАЧЕНИЯ

3.1 В настоящей РИ использованы следующие определения:

**Водоснабжение** – водоподготовка, транспортировка и подача питьевой или технической воды абонентам с использованием централизованных систем холодного водоснабжения.

**Общество** – общество с ограниченной ответственностью «ВОЛЖСКАЯ ВОДА»;

**Охрана труда** – система сохранения жизни и здоровья работников в процессе трудовой деятельности, включающая в себя правовые, социально-экономические, организационно-технические, санитарно-гигиенические, лечебно-профилактические, реабилитационные и другие мероприятия;

**Абонент** – организация или лицо, получающее продукцию, услугу в соответствии с заключённым договором;

**Рабочая инструкция** - документ, регламентирующий действия исполнителей при выполнении конкретной работы;

**Точка подключения** – место соединения водопроводных (канализационных) сетей на границе земельного участка Потребителя с устройствами и сооружениями, необходимыми для присоединения Объекта к системам водоснабжения (канализации).

3.2 В настоящей РИ использованы следующие сокращения:

**РИ** – рабочая инструкция;

**Цех** – цех водоснабжения;

## 4. ОТВЕТСТВЕННОСТЬ

4.1 Ответственность за правильность разработки и своевременное внесение изменений в настоящую РИ несет начальник цеха.

4.2 Ответственность за внедрение настоящей РИ несет заместитель главного инженера по производству - начальник цеха.

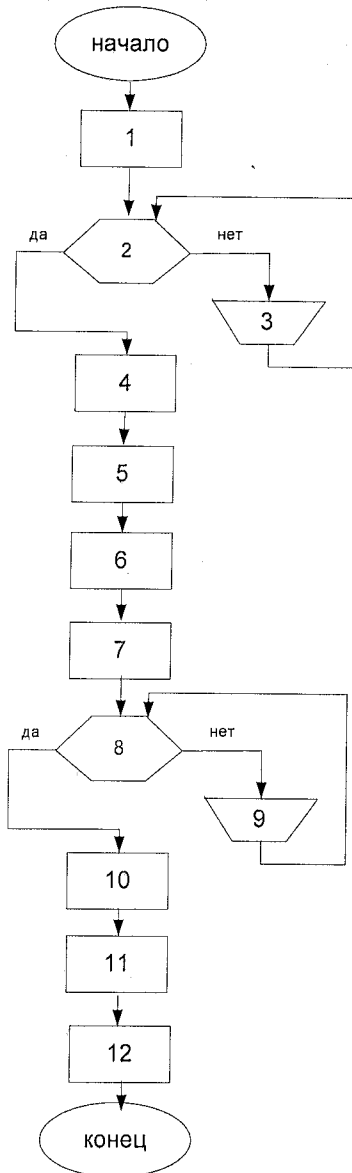
4.3 Контроль за исполнением данной РИ осуществляет главный инженер.

## 5. РЕГЛАМЕНТ ПОДКЛЮЧЕНИЯ ПОТРЕБИТЕЛЕЙ К СЕТЯМ ООО «ВОЛЖСКАЯ ВОДА»

### 5.1 Общие положения

Настоящая РИ определяет взаимоотношения между Обществом и Абонентами при осуществлении подключения к сетям водоснабжения и является обязательной для Общества. Пользование системами водоснабжения допускается только на основании договора, заключенного между Обществом и Абонентом, непосредственно присоединенного к сетям Общества. Договора водоснабжения заключается в соответствии с законодательством РФ.

## 5.2 Регламент подключения к централизованной системе холодного водоснабжения



N	Наименование	Ответственный	Требования
1	Подача заявки на подключение	Абонент	П. 5.2.1
2	Проверка полученной заявки	Инженер-технолог СГИ	П. 5.2.2
3	Отказ в рассмотрении заявки	Инженер-технолог СГИ	П. 5.2.3
4	Выдача ТУ Абоненту	Инженер-технолог СГИ	П. 5.2.4
5	Разработка проекта на подключение и на узел учета	Абонент	П. 5.2.5
6	Монтаж узла учета	Абонент	П. 5.2.6
7	Заявка на заключение договора	Абонент	П. 5.3.1
8	Рассмотрение заявки	Специалист по работе с контрагентами АС	П. 5.3.2
9	Запрос недостающих сведений	Специалист по работе с контрагентами АС	П. 5.3.3
10	Проект договора	Специалист по работе с контрагентами АС	П. 5.3.4
11	Принятие узла учета	Абонент, ведущий специалист по учету СГИ	П. 5.3.5 П. 5.3.6
12	Заключение договора	Абонент Общество	П. 5.3.7

5.2.1 Для подключения к сетям водоснабжения Абонент запрашивает у Общества - владельца сетей водоснабжения, технические условия на подключение.

Для получения технических условий на подключение Абонент направляет в Общество:

- заявление о подключении (форма находится на сайте ООО «ВОЛЖСКАЯ ВОДА»), содержащее полное и сокращенное наименования заявителя (для физических лиц - фамилия, имя, отчество);
- местонахождение подключаемого объекта и почтовый адрес;
- наименование подключаемого объекта и кадастровый номер земельного участка, на котором располагается подключаемый объект (для юридических лиц);
- данные об общей подключаемой нагрузке с приложением необходимых документов;
- ситуационный план расположения объекта с привязкой к территории;

- топографическую съемку участка в масштабе 1:500 со всеми существующими наземными и подземными коммуникациями и сооружениями, согласованную с эксплуатирующими организациями (для юридических лиц);

- баланс водопотребления и водоотведения присоединяемого объекта с расшифровкой по видам водопользования, в том числе при пожаротушении;

- сведения о назначении объекта (сроках строительства или ввода в эксплуатацию);

- сведения о субабонентах.

В случае если Абонент ранее предоставлял Обществу водопроводно-канализационного хозяйства такие документы при получении технических условий на подключение и сведения, содержащиеся в этих документах, не изменились, повторное предоставления документов не требуется.

5.2.2 Старший инженер Общества в течении 3-х рабочих дней рассматривает полученные документы и проверяет их на соответствие перечню, соответствие представленного баланса назначению объекта. Специалисты Общества определяют к какому участку сетей водоснабжения должно осуществляться подключение Абонента и оценивают техническую возможность подключения.

5.2.3 В случае некомплектности представленных документов или отсутствии технической возможности подключения Общество направляет Абоненту письмо о невозможности присоединения к системам водоснабжения. Срок рассмотрения письма Абонента 3 рабочих дней с даты получения.

5.2.4 Специалисты Общества (персонал ВОС) оценивают техническую возможность подключения и определяют точку подключения к сетям водоотведения. Если техническое подключение возможно, старший инженер Общества в течении 10 рабочих дней с момента получения заявки разрабатывает и выдает технические условия Потребителю, утверждённые главным инженером Общества, согласованные с заместителем главного инженера по производству - начальником цеха (Приложение А) ТУ оформляются в 2-х экземплярах. Выдача ТУ производится либо лично Абоненту с отметкой о получении, либо отправляются по почте с уведомлением.

На основании технических условий на подключение к системам водоснабжения (далее именуются - технические условия) Абонент готовит проектную документацию, в соответствии с нормативно-техническими документами.

В технических условиях должны быть указаны:

- срок действия условий подключения;
- точка подключения (адрес, номер колодца или камеры);
- специальные технические требования к устройствам и сооружениям для присоединения;
- гарантируемый свободный напор в месте подключения;
- разрешаемый отбор объема питьевой воды и режим водопотребления;
- требования по установке приборов учета воды и устройству узла учета;
- требования по обеспечению соблюдения условий пожарной безопасности и подаче расчетных расходов холодной воды для пожаротушения (за исключением ТУ на полив фермерским хозяйствам);
- мероприятия по рациональному использованию питьевой воды;

Границы эксплуатационной ответственности по водопроводным сетям организации водопроводно-канализационного хозяйства и заявителя определяются актом, являющимся приложением к договору на водоснабжение (Приложение Б).

5.2.5 Проект водоснабжения присоединяемых объектов должен соответствовать требованиям выданных технических условий. Проект подготавливает

специализированная организация, имеющая лицензию на данный вид деятельности (проект заказывает Абонент).

Отступления от технических условий, необходимость которых выявлена в процессе проектирования и строительства, подлежат дополнительному согласованию с Обществом.

Технические условия действительны в течение всего периода проектирования и строительства объекта. Срок их действия не менее 3 лет с даты их выдачи.

Перед вводом в эксплуатацию устройства и сооружения Абонента для присоединения к системам водоснабжения должны быть проверены на соответствие выданным заказчику техническим условиям.

После пуска в эксплуатацию объекта Абонент в месячный срок передает Обществу один экземпляр исполнительной документации на устройства и сооружения для присоединения к системам водоснабжения.

Запрещается любое самовольное присоединение к действующим системам водоснабжения (включая присоединение к водоразборным колонкам, пожарным гидрантам и домовым вводам и выпускам), а также самовольное пользование этими системами.

Возможно подключение строящихся объектов и торговых организаций, работающих только в летний период, и объектов дорожного хозяйства и благоустройства, расположенных в местах, разрешенных органами местного самоуправления к системам водоснабжения, при наличии технической возможности и заявки с необходимыми расчетами по временной схеме.

До начала разработки технической документации на проектирование узла учета Потребитель может получить исходные данные, а также рекомендации по типам и характеристикам средств измерений.

Исходные данные выдаются Обществом по заявке Абонента в 10-дневный срок (на бумажном носителе). Выбор средств измерений и схемы учета осуществляет заказчик.

5.2.6 Проектирование, монтаж и эксплуатация узлов учета Абонентами производятся в соответствии с требованиями нормативно-технических документов и инструкциями изготовителей средств измерений.

### **5.3 Порядок заключения договоров с Абонентами**

5.3.1 Отпуск (получение) воды осуществляются на основании договора заключаемого Абонентом с Обществом.

Основанием для заключения договора холодного водоснабжения является заявка Абонента на заключение такого договора, подписанная Абонентом или уполномоченным им лицом, действующим от имени Абонента на основании доверенности (далее - заявка Абонента), либо предложение о заключении договора от организации водопроводно-канализационного хозяйства (Обществом).

Для заключения договора Абонент представляет в Общество специалисту по работе с контрагентами следующие документы:

- заявка с указанием объектов, непосредственно присоединенных к системам водоснабжения, данных о субабонентах, а также объемах водопотребления Потребителя и субабонентов;
- документы, подтверждающие право собственности на устройства и сооружения для присоединения;
- разрешительная документация на присоединение;
- схемы водоснабжения;
- баланс водопотребления и водоотведения (кроме Потребителей, чей баланс водопотребления составляет до 1000 м<sup>3</sup>/год);

- план мероприятий по рациональному использованию воды;
- копия свидетельства о государственной регистрации;
- копия свидетельства о постановке на налоговый учет;
- копия свидетельства о внесении записи в Единый государственный реестр юридических лиц;
- выписка из Единого государственного реестра юридических лиц (ЕГРЮЛ);
- карта партнера с адресами, телефонами и полным объемом реквизитов;
- копия устава: титульный лист, адрес, вид деятельности, полномочия руководителя или иного лица, подписывающего договор, последний лист с оборотной стороной;
- документ, подтверждающий полномочия руководителя.
- копии учредительных документов, а также документы, подтверждающие полномочия лица, подписавшего заявление;
- нотариально заверенные копии правоустанавливающих документов на земельный участок;
- документы должны быть заверены руководителем, печатью организации.

5.3.2 Заявка Абонента рассматривается специалистом по работе с контрагентам Общества в течение 20 дней со дня ее поступления.

5.3.3 Если в заявке отсутствуют необходимые сведения и (или) документы, предусмотренные 5.2.3, специалист по работе с контрагентами Общества в течение 3 рабочих дней со дня получения заявки Абонента направляет ему уведомление о необходимости представить недостающие сведения и (или) документы, после чего приостанавливает рассмотрение заявки до получения недостающих сведений и документов. В случае если недостающие сведения и (или) документы не будут представлены Абонентом в течение 20 дней со дня приостановления рассмотрения заявки, специалисты Общества вправе прекратить ее рассмотрение и вернуть ее с указанием причин возврата.

5.3.4 В случае если заявка Абонента отвечает требованиям специалист по работе с контрагентами Общества в течение 20 дней со дня получения заявки или представления им сведений и документов в полном объеме направляет Абоненту в 2 экземплярах проекты соответствующих договоров, отвечающие условиям типовых договоров, утверждаемых Правительством Российской Федерации.

Для подключения Абонента к системе водоснабжения старший инженер Общества подготавливает проект акта по установлению границы обслуживания и ответственности за состояние инженерных сетей водоснабжения для согласования его с начальником цеха, главным инженером Общества и Абонентом (Приложение Б)

5.3.5 Подключение (технологическое присоединение) Абонентов к централизованной системе холодного водоснабжения без оборудования узла учета приборами учета воды не допускается. Подписание договоров осуществляется только после принятия в эксплуатацию узла учета воды.

Для учета объемов отпущенной Абоненту воды используются средства измерений Абонента, внесенные в государственный реестр, по прямому назначению, указанному в их технических паспортах. С этой целью оборудуются узлы учета.

Узел учета должен размещаться на сетях Абонента на границе эксплуатационной ответственности сторон. Оборудование узла учета и его эксплуатация осуществляются за счет Абонента.

Подключение к водоводам речной технической воды по временной схеме для орошения полей сельскохозяйственного назначения осуществляется без предоставления проекта на подключение и ИТБН (индивидуальных текущих балансовых норм).

5.3.6 Ведущий инженер по учету совместно с ответственными представителями Абонента) оформляет Акт допуска в эксплуатацию коммерческого узла учета воды у

Абонента, в котором указывает марку, тип прибора и его номер, а также начальные показания прибора, номер установленной пломбы на прибор и обводную линию (если такая имеется) и дату очередной поверки. После составления акта ведущий инженер по учету делает скан-вариант или копию этого акта и отправляет его специалисту по работе с контрагентами. Оформление акта и прием узла учета в эксплуатацию производится в соответствии с правилами РИ-013 «Проверка коммерческих узлов учета».

5.3.7 Абонент в течение 20 дней со дня поступления проектов договора холодного водоснабжения обязан подписать оба экземпляра каждого проекта договора и направить 1 экземпляр подписанного договора Обществу с приложением к такому договору документов, подтверждающих правомочия лица, действующего от имени Абонента и подписавшего договор.

Договор холодного водоснабжения заключаются на срок, указанный в договоре. Дата начала подачи воды определяется п.4 договора на водоснабжение.

## 6. ДОКУМЕНТИРОВАНИЕ И СРОКИ ХРАНЕНИЯ

Подлинник настоящей РИ хранится Обществе. Срок хранения – 5 лет после отмены.

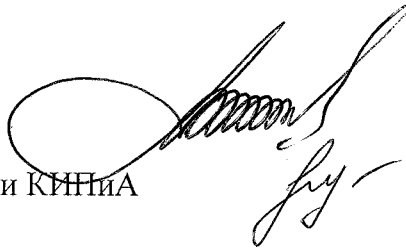
## 7. РАССЫЛКА

Настоящая РИ подлежит рассылке: директору, главному инженеру, начальнику ВОС, АС, старшему инженеру СГИ.

## СОГЛАСОВАНО

Начальник АС

Специалист по метрологии и КИПиА



С.А.Рожков

Н.В. Попова



**ПРИЛОЖЕНИЕ А**  
**ФОРМА ТЕХНИЧЕСКИХ УСЛОВИЙ НА ПОДКЛЮЧЕНИЕ**

**ОБЩЕСТВО С ОГРАНИЧЕННОЙ ОТВЕТСТВЕННОСТЬЮ**  
**«ВОЛЖСКАЯ ВОДА»**

«УТВЕРЖДАЮ»:  
Директор

\_\_\_\_\_ (Ф.И.О)  
« \_\_\_\_ » \_\_\_\_\_ 20\_\_ г.

**Технические условия № \_\_\_\_\_**  
на подключение к трубопроводу \_\_\_\_\_ воды

По адресу \_\_\_\_\_

(дата)

г. Волжский

1. **Основание:** письмо вход. № \_\_\_\_\_ от \_\_\_\_\_ г.
2. **Причина обращения:**
3. **Объект:** адрес, кадастровые границы
4. **Срок действия технических условий на подключение:** – три года с даты выдачи.
5. **Точка подключения к централизованной системе питьевого водоснабжения:**
6. **Технические требования к объектам капитального строительства заказчика, в том числе к устройствам и сооружениям для подключения, а так же к выполняемым заказчиком мероприятиям для осуществления подключения:**
  - соблюдение охранной зоны сетей и сооружений водоснабжения.
  - Проект водоснабжения присоединяемого \_\_\_\_\_, должен быть разработан специализированной организацией, имеющей лицензию на данный вид деятельности и соответствовать требованиям настоящих технических условий.
  - Отступления от технических условий, необходимость которых выявлена в процессе проектирования и строительства, подлежат дополнительному согласованию с ООО «ВОЛЖСКАЯ ВОДА».
  - В точке подключения, на границе балансовой принадлежности, построить колодец, установить отключающую запорную арматуру и поставить прибор учета, имеющий российский сертификат.
  - Врезку в действующий водовод выполняет ООО «ВОЛЖСКАЯ ВОДА».
7. **Гарантируемый свободный напор в месте присоединения:** гарантируемое давление в сети – \_\_\_\_\_ кгс/см<sup>2</sup>  
**Разрешаемый отбор объема холодной воды и режим водопотребления (отпуска):** постоянным расходом \_\_\_\_\_ м<sup>3</sup>/час.
8. **Требования к установке приборов учета воды и устройству узла учета:**
  - Место установки прибора учета – на границе раздела балансовой принадлежности и эксплуатационной ответственности сторон - во вновь проектируемой камере на существующем трубопроводе.
  - Установку узла учета выполнить согласно разработанному проекту с последующей приемкой произведенных работ представителем ООО «ВОЛЖСКАЯ ВОДА».
  - Диаметр условного прохода счетчика следует выбирать, исходя из среднечасового расхода воды за период потребления.

**ПРИЛОЖЕНИЕ А**  
**ФОРМА ТЕХНИЧЕСКИХ УСЛОВИЙ НА ПОДКЛЮЧЕНИЕ**  
**(продолжение)**

- Предел допустимой относительной погрешности прибора \_\_\_\_\_
  - Прием узла учета в коммерческое использование оформляется двухсторонним актом.
- Требования к узлам учета предъявляются в соответствии с законодательством РФ.

**8. Требования к обеспечению соблюдения условий пожарной безопасности и подаче расчетных расходов холодной воды для пожаротушения:** внутреннее пожаротушение расходом  $\text{м}^3/\text{час}$ . Наружное пожаротушение расходом  $\text{м}^3/\text{час}$  обеспечить от проектируемых пожарных гидрантов на проектируемых сетях водопровода

**9. Перечень мер по рациональному использованию холодной воды, имеющий рекомендательный характер:** Разработать мероприятия, направленные на рациональное использование речной воды.

**10. Границы эксплуатационной ответственности по водопроводным сетям организации водопроводно-канализационного хозяйства и заявителя:** устанавливаются в точке подключения и в последующем могут быть откорректированы по месту установки прибора учета в Акте о разграничении эксплуатационной ответственности при заключении договора холодного водоснабжения.

**11. Правообладатель \_\_\_\_\_:**

- заключить с ООО «ВОЛЖСКАЯ ВОДА» договор на водоснабжение,
- обеспечить беспрепятственный доступ представителей ООО «ВОЛЖСКАЯ ВОДА» к сетям и приборам учёта.

Главный инженер

Ф.И.О.

Заместитель главного инженера по производству- начальник цеха

Ю.Ю. Лазарев

## ПРИЛОЖЕНИЕ Б

(обязательное)

## ФОРМА АКТА РАЗГРАНИЧЕНИЯ БАЛАНСОВОЙ И ЭКСПЛУАТАЦИОННОЙ ОТВЕТСТВЕННОСТИ И ПРИНАДЛЕЖНОСТИ

ООО "ВОЛЖСКАЯ ВОДА", именуемое в дальнейшем организация водопроводно-канализационного хозяйства или «Поставщик», в лице (наименование должности, фамилия, имя, отчество), действующего на основании Устава (положение, устав, доверенность) с одной стороны, и

\_\_\_\_\_(наименование организации)\_\_\_\_\_, именуемое в дальнейшем «Потребитель» (Абонент), в лице (наименование должности - в случае заключения договора со стороны абонента юридическим лицом; фамилия, имя, отчество - в случае заключения договора со стороны абонента физическим лицом), действующего на основании (положение, устав, доверенность) с другой стороны, далее при совместном упоминании именуемые Стороны, составили настоящий акт о том, что:

Границей раздела эксплуатационной ответственности по канализационным сетям Абонента и организации водопроводно-канализационного хозяйства является

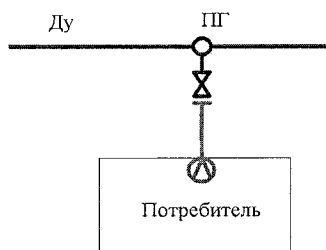
Операции на инженерных сетях, ремонты всех видов, надзор и содержание производят силами и средствами каждого предприятия по принадлежности сетей, установленных настоящим актом.

Все работы по эксплуатации и ремонту инженерных сетей производятся согласно Правилам технической эксплуатации систем и сооружений коммунального водоснабжения и канализации.

**Схема разграничения балансовой и эксплуатационной принадлежности:**

1. В обслуживание ООО «ВОЛЖСКАЯ ВОДА» входят:

2. В обслуживание Потребителя входят:



⊗ -прибор учёта

Сети Потребителя показаны красным цветом

Сети ООО «ВОЛЖСКАЯ ВОДА» показаны синим цветом

Директор

ООО «ВОЛЖСКАЯ ВОДА»

Потребитель

\_\_\_\_\_  
(ФИО подпись)

\_\_\_\_\_  
(ФИО подпись)

